

Ziehen der vorderen Kotflügel

www.das-brumm.de | www.kaoscrew.de

Dies ist lediglich ein Workshop und berichtet von **meinen eigenen** Erfahrungen vom Ziehen der Kotflügel. Für eventuell entstandene Schäden an euren Autos übernehme ich keine Verantwortung.

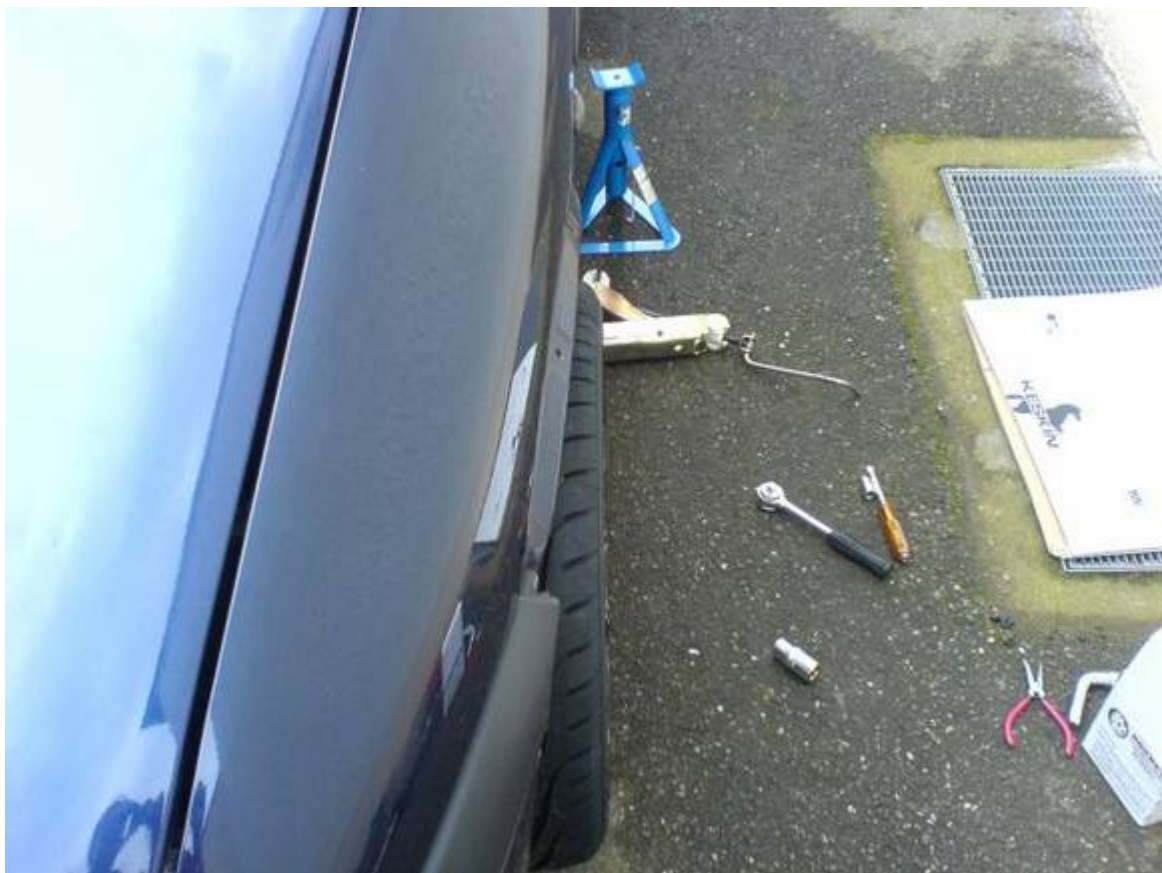
Und los gehts:

Ihr benötigt folgendes Werkzeug:

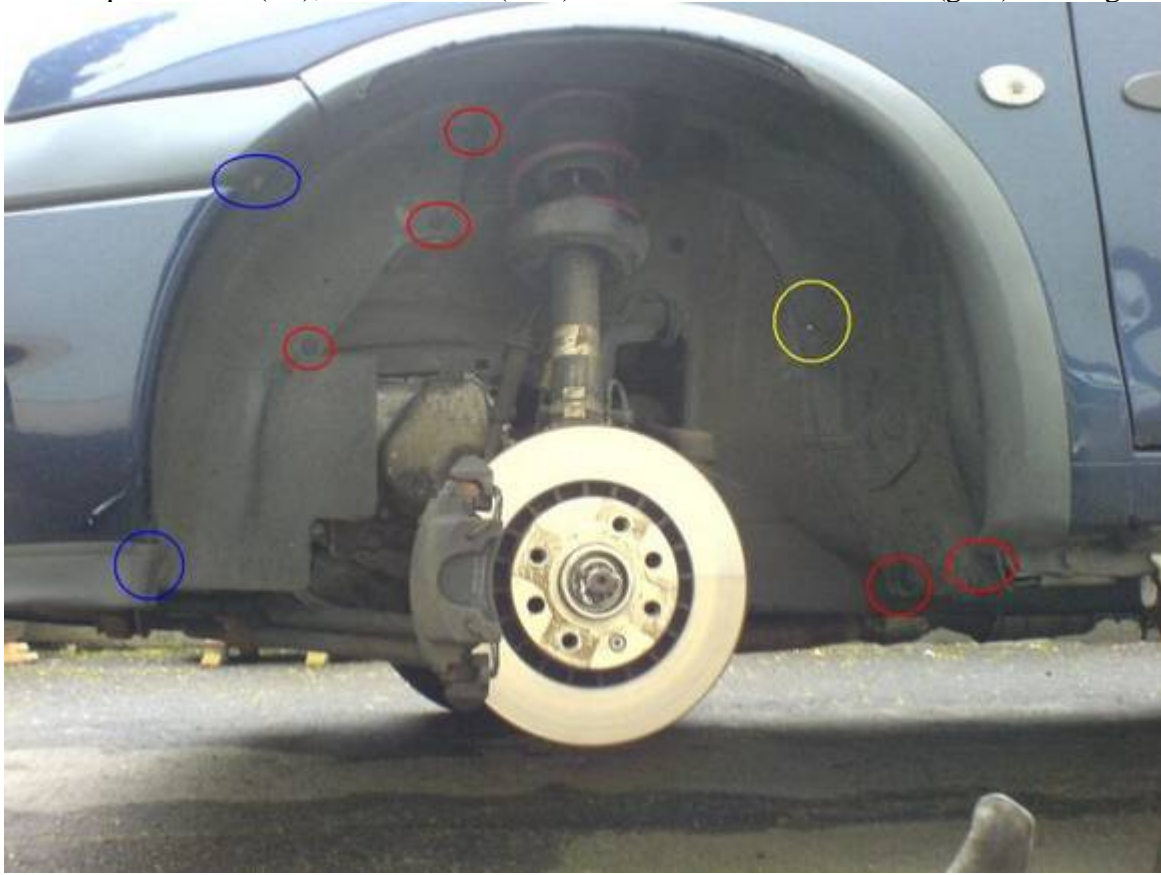


Eine Zange und ein Tuch.

Vor dem Ziehen sieht es mit Reifen der Dimension 215/40/R16 auf 7 Zoll breiten Felgen mit einer ET von 35 etwa so aus:



Im Gegensatz zu den hinteren Kotflügeln wird es vorne schon etwas kniffliger. Um die Plastik-Radlaufleisten zu demontieren, muss der gesamte Innenkotflügel ausgebaut werden. Dieser ist mit Hilfe von 5 Spreiznieten (rot), 2 Schrauben (blau) und einer Kunststoffmutter (gelb) befestigt.



Da das Gewinde der gelb markierten Mutter recht weit in das Radhaus hineinreicht, solltet ihr es soweit kürzen, dass die Mutter gerade noch draufpasst.

Nachdem der Innenkotflügel ausgebaut ist, könnt ihr die Plastik-Radlaufleiste demontieren, welche nur durch Plastikmutter verschraubt ist.

Nun nehmt ihr die Zange und das Tuch und bedeckt mit dem Tuch die Innenseiten der Zange, um so den Lack vor Beschädigungen durch die Zange zu schützen



Jetzt könnt ihr vorsichtig den Kante des Kotflügels Stück für Stück nach aussen biegen. Die Gummihammer-Methode wie bei den hinteren Kotflügeln eignet sich hier nicht, da die Gefahr zu gross ist, den gesamten Kotflügel zu verformen.



Nach getaner Arbeit sieht der Kotflügel ungefähr so aus:



Danach nicht vergessen, eventuelle Lackplatzler mit Rostschutzmittel zu behandeln!

Bei der Wiedermontage des Innenkotflügels besorgt ihr euch am besten vorher beim Opel-Händler neue Spreiznieten, da die alten beim Ausbau gerne kaputt gehn. Neue Nieten kosten nur ein paar Cent und erleichtern die Arbeit beim Einbau des Innenkotflügels ungemein bzw man muss beim Ausbau schon gar nicht erst darauf achten, die Nieten ganz zu lassen, was gar nicht so einfach ist ;-)